

Journée mondiale des sols : dé-sceller les sols

En 2013, le 5 décembre a été déclaré Journée mondiale des sols par l'Assemblée générale des Nations unies.

Le sol est vivant ! Dans une poignée de sol sain vivent environ 5 milliards d'êtres vivants. Préserver cette diversité, c'est assurer la base de la vie de l'humanité sur cette planète.

En 2020, la *Fédération Internationale des Jardins Familiaux* a publié la brochure "[Le sol est vivant ! La protection des sols dans les jardins familiaux](#)". Celle-ci devrait être lue par les familles des jardins familiaux afin de protéger le petit coin de terre qui leur est confié.

Au cours des quatre dernières années, un autre aspect de la protection des sols a pris de plus en plus d'importance. Des conditions météorologiques extrêmes de plus en plus fréquentes montrent à quel point il est important de ne pas se préoccuper exclusivement de la qualité des sols existants, mais aussi de veiller à ce qu'il y ait suffisamment de sols désenclavés.

Déverdissement du sol dans les jardins familiaux

Un sol imperméabilisé ne peut pas remplir ses fonctions. L'eau, l'oxygène et la lumière ne peuvent pas être stockés dans le sol et la fertilité est perdue. Les polluants ne sont plus filtrés par les plantes et l'effet rafraîchissant fait défaut.



Les jardins familiaux jouent un rôle important pour le climat urbain et le stockage de l'eau, car en plus des espaces verts rafraîchissants, ils favorisent un haut niveau de biodiversité dans des zones autrement construites. Mais même dans ce cadre restreint, il est essentiel de réduire au minimum la surface imperméable. C'est pourquoi nous souhaitons appeler à une utilisation consciente des zones imperméables dans votre jardin. Aussi petites qu'elles puissent paraître, il est important de prendre des mesures pour les rendre perméables partout où cela est possible.

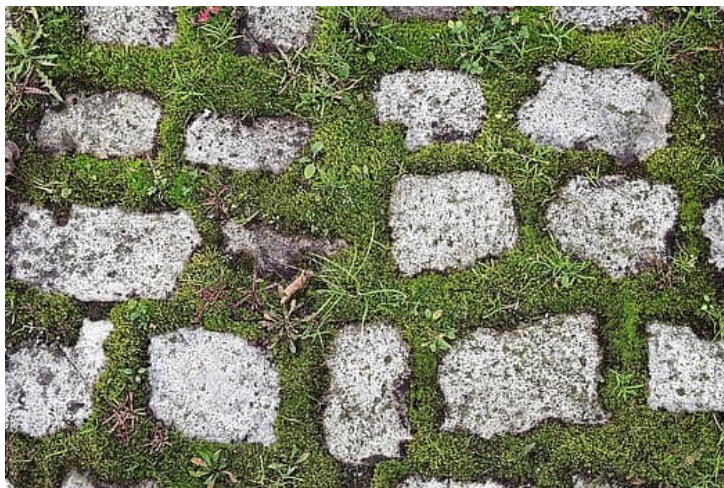
Alternatives aux surfaces imperméables

L'idéal est de miser sur un maximum de surfaces d'infiltration dès la planification initiale du jardin. Mais il n'est jamais trop tard pour procéder à des optimisations ultérieures.

Parmi les alternatives les plus courantes aux surfaces imperméables dans le jardin, on peut citer

- Gazon en gravier ou dalles de gazon recouvertes de végétation
- un gazon herbacé résistant
- Terrasse en bois avec couche de drainage
- Pose de matériaux recyclés comme les vieilles briques
- Pavés pour petites allées dans le jardin ...

L'objectif est d'utiliser *des revêtements de sol perméables* partout où cela est possible. Si l'on identifie dans son jardin des surfaces imperméables rarement utilisées, il faut les transformer en espaces verts. Ainsi, on crée non seulement un espace de vie, mais on obtient également un effet de refroidissement. Mais outre cette désimperméabilisation complète, une désimperméabilisation partielle peut également apporter une contribution importante.



La désimperméabilisation partielle consiste à retirer la couche imperméable supérieure et à ameublir la couche sous-jacente afin d'améliorer l'infiltration.

Nous souhaitons ici vous renvoyer à un article de "Die Umweltberatung". Dans son article "[Types de désimperméabilisation des sols](#)" (, celle-ci a fait référence à une multitude de possibilités de désimperméabilisation partielle.

Les nouvelles surfaces de jardin ainsi créées offrent la possibilité de créer une diversité pour les plantes et les animaux. Par exemple, les joints ne peuvent plus être grattés avec précision, mais peuvent être délibérément végétalisés. Lors de la pose des chemins, on utilise à cet effet un mélange de sable et d'humus et on se réjouit des herbes sauvages qui poussent.

Ces surfaces imperméabilisées peuvent être plus coûteuses à entretenir et à conserver, mais en remerciement, un sol sain attend les jardiniers associés et une contribution importante pour leurs semblables face aux conditions climatiques modifiées.