



# OFFICE INTERNATIONAL du Coin de Terre et des Jardins Familiaux

Regroupement des fédérations européennes des jardins familiaux  
association sans but lucratif

## Des abeilles dans les ensembles de jardins familiaux

### V A D E M E C U M



## 1) **Information & sensibilisation des jardiniers associés**

### **(a) Sensibilisation aux faits**

#### **Pourquoi les abeilles sont-elles si importantes dans les jardins?**

- 85 % de la production maraîchère et fruitière profitent de la pollinisation par de nombreux insectes, dont notamment les abeilles mellifères
- La pollinisation par les abeilles sauvages se fait dans un rayon d'environ 400 m alors que la pollinisation par les abeilles mellifères peut facilement couvrir un rayon de 3 à 4 kilomètres
- L'activité des abeilles mellifères peut être assimilée à celle de médecins volants
- L'arôme des fruits est amélioré par la pollinisation. L'abeille reste fidèle à son territoire, à savoir qu'elle revisite le même arbre tant qu'il fleurit (miel monofloral)

#### **Quelle est la raison de la disparition progressive des abeilles:**

##### Abeilles mellifères:

Sélection à outrance et perte de la pureté de la race

- manque de connaissances en matière d'apiculture quant à la manipulation des abeilles
- le grand problème de la varroase

##### Abeilles sauvages et mellifères:

Maladies fongicides, bactériennes et virales

- sensibilité aux insecticides / pesticides
- manque de variété en matière d'approvisionnement en nourriture
- nombre croissant de plantes ornementales à fleur double, dépourvues de nectar et de pollen

### **(b) Mise en œuvre organisationnelle et stratégique**

- réunions/brefs exposés lors d'assemblées statutaires des membres (congrès, réunions des délégués...)
- information via nos revues, circulaires etc.
- au début agir avec des jardiniers convaincus → effet de boule de neige
- explication de la nature et de l'activité des abeilles mellifères, dans le but d'augmenter l'acceptation parmi les jardiniers associés
- journée découverte sur un sentier didactique consacré à l'apiculture
- organiser des « ruchers d'initiation à l'apiculture », afin d'empêcher les nouveaux apiculteurs d'acheter leurs propres abeilles de manière prématurée
- apprendre à connaître et à apprécier les produits de l'apiculture : cire d'abeille, pollen d'abeille, propolis. Le venin d'abeille peut être utilisé lors du traitement de maladies rhumatismales. Il stimule en outre la circulation sanguine et a un effet anti-inflammatoire (De nombreux apiculteurs « proches de la nature » boudent la gelée royale, son prélèvement s'avérant FORT stressant pour les abeilles!)
- visites d'écoles
- offre de participation à l'intention de la population
- activités pour enfants
- dégustation de miel

- exposés sur l'importance de la pollinisation dans le jardin
- mesures supplémentaires de relations publiques et de communication



## 2) **Plantations nécessaires pour les abeilles sauvages et les abeilles mellifères:**

- herbes, plantes, arbustes, arbres en tant que source continue d'alimentation
- mélilots, pâquerettes, perce-neiges, crocus, pissenlits, etc.
- tilleuls, châtaigniers, etc.
- vergers mixtes avec des anciennes variétés régionales
- groseilliers, framboisiers et mûriers
- arbustes tels qu'aubépine à un style ou à deux styles, bourdaine, troène commun, viorne lantane et obier, chèvrefeuille des bois, noisetier commun, etc.
- arbustes tels que p.ex. les aulnes noirs et verts, l'érable de Montpellier et champêtre, le cornouiller, l'amélanche, etc.

Un potager pur n'offre pas un espace de butinage suffisant aux abeilles. Contrairement à la prairie fleurie, la pelouse ne présente pratiquement aucune valeur.



## 3) **Offrir un habitat aux abeilles sauvages:**

- Près de la moitié des 560 espèces d'abeilles sauvages sont menacées. Il ne s'agit pas d'abeilles mellifères devenues sauvages, mais pour la plupart d'espèces solitaires
- Au début du printemps, il leur faut des fleurs riches en nectar et pollen, en particulier des plantes de la région
- Pour la reproduction, elles nécessitent de petites structures de nidation, tels que des murs en pierres sèches, des joints de pavage, des espaces ensablés dégagés, des pentes boueuses, des structures de bois mort, des tiges creuses et du bois mort

- L'abeille mellifère domestiquée ne représente que l'une des nombreuses espèces d'abeilles de la région – vous pouvez soutenir ces pollinisateurs importants même sans pratiquer d'apiculture!

#### 4) Apiculture dans un site de jardins familiaux

##### a) Mise en place des ruches

###### Emplacement :

- emplacement discret
- endroit calme avec peu de va-et-vient direct devant la ruche
- pas d'exposition directe au vent
- orientation des trous d'envol du côté du propre jardin
- des structures en bois placées à une distance d'environ 1 mètre du trou d'envol obligent les abeilles à prendre rapidement de la hauteur, de manière à « éviter de croiser » des humains
- Un point d'eau proche facilite aux abeilles le transport d'eau vers la ruche
- Respecter un écart de 10 mètres ou davantage par rapport au terrain avoisinant
- Une parcelle individuelle contenant des abeilles mellifères doit avoir une surface d'au moins 100 à 200 m<sup>2</sup>

###### Éviter les problèmes :

- Ne pas porter de parfum, car les abeilles ont une réaction défensive à ces odeurs
- Ne pas boire d'alcool / Eviter si possible, la transpiration à proximité des abeilles
- Avoir des gestes lents à proximité des abeilles



##### b) Achat d'abeilles :

- Laissez-vous conseiller / aider par un apiculteur expérimenté
- Les bonnes adresses sont connues dans les cercles des apiculteurs amateurs
- Exigez un certificat attestant de la bonne santé des abeilles et de leur non contamination à la loque américaine
- Demander un certificat de provenance de la reine

##### c) Élevage d'abeilles

- Partenariat avec un apiculteur amateur versé en la matière
- Devenir membre d'une association pour une formation continue
- Formation : notions de base

- Règles d'hygiène
- Mesures à prendre pour l'élevage correct d'abeilles
- Renoncer aux insecticides synthétiques
- Prescriptions légales à observer :  
Lutte contre les épizooties touchant les abeilles, commercialisation du miel (loi sur les produits alimentaires), protection du consommateur

**d) Matériel d'apiculture**

- Ruches à hausses multiples (fond, toit et corps) ou à hausse unique
- Colonie d'abeilles
- Cadres en cire d'abeille (attention : pas en provenance de pays non-européens)
- 1 combinaison d'apiculteur (vareuse)
- 1 chapeau d'apiculteur avec son voile
- 1 paire de gants d'apiculteur
- 1 enfumoir (ou huile de clou de girofle)
- 1 lève-cadre
- 1 brosse à abeilles
- Tabac d'apiculteur ou mélange d'herbes à 750 g
- 1 vaporisateur d'eau
- Divers petits outils



**e) Matériel pour la récolte**

- 1 extracteur de miel (à acheter éventuellement conjointement avec d'autres collègues apiculteurs)
- 1 kit à désoperculer
- 1 herse à désoperculer
- 1 filtre à miel et un filtre à mailles fines
- 1 défigeur à miel (facultatif)
- 4 bacs décanteurs en matière plastique avec robinet d'écoulement
- Divers petits outils

#### **f) Matériel pour la commercialisation**

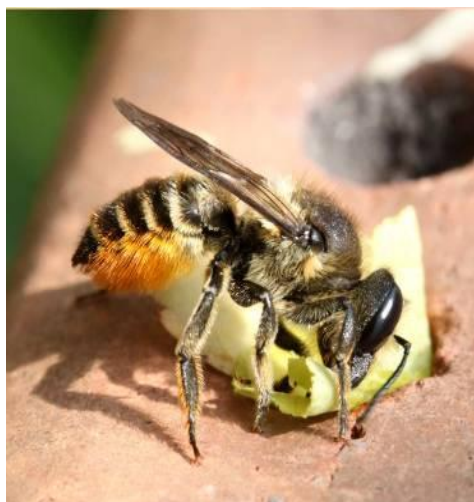
- 1 seau de remplissage en inox
- 1 petite balance de table
- Pots en verre, couvercles et étiquettes
- Divers petits outils

#### **g) Coûts et financement**

- Ruches et matériel pour une petite exploitation apicole (2 colonies d'abeilles) ± 1 500,00 euros
- Partenariat (parrainage) pour un appui financier (mécènes, autorités, sociétés et entreprises, etc.)

#### **h) Que faire en cas de piqûre d'abeille**

- Retirer immédiatement le dard
- Le sucre, le sel, l'oignon ou le citron et le miel absorbent le venin de la plaie
- Les enflures, rougeurs ou démangeaisons sont normales (éventuellement comprimés de calcium), mais si des réactions apparaissent dans d'autres parties du corps telles qu'étourdissement, urticaire etc., consulter immédiatement un médecin
- Piqûres dans la bouche, la gorge ou à proximité des yeux → consulter un médecin



#### **Remerciements**

Ce Vademecum a été élaboré avec l'aide précieuse de Monsieur Cornelis Hemmer, Stiftung für Mensch und Umwelt (Fondation pour l'Homme et l'Environnement), qui a écrit avec sa femme Corinna Hölzer le livre nouvellement paru. « Wir tun was für Bienen » (Nous faisons quelque chose pour les abeilles) 1<sup>ière</sup> édition 2013 ISBN: 978-3-440-13671-3 Kosmos Verlag Stuttgart

et sur base des revues le „Fachberater 2/2013 (Bundesverband Deutscher Gartenfreunde), „der Kleingärtner Juli/August 2013“ (Zentralverband der Kleingärtner Österreichs), de la feuille d'information 2011 «der Garten als

Bienenweide » (le jardin comme pâturage pour les abeilles) (Schweizer Familiengärtnerverband), de divers articles mis à disposition par la Ligue Luxembourgeoise du Coin de Terre et du Foyer et d'un article écrit par Monsieur Hervé Bonnavaud.



#### Source des photos

|   |                            |
|---|----------------------------|
| Photo 1: Andrena                                      | Hans-Jürgen Sessner        |
| Photo 2: Spirale d'herbes                             | Corinna Hölzer             |
| Photo 3 :Fleur avec abeille                           | Laurence Gerard            |
| Photo 4: Ruches dans un ensemble de Jardins familiaux | Polski Związek Działkowców |
| Photo 5 :Hôtel décoratif pour abeilles sauvages       | Jürgen Schwandt            |
| Photo 6: Mégachile                                    | Hans-Jürgen Sessner        |
| Photo 7: Jardin familial avec herbes aromatiques      | Cornelius Hemmer           |